

FIGYELMEZTETÉSEK

- **Olvassa el a használati útmutatót, és őrizze meg későbbi tanulmányozás céljára!**
- A készüléket 8 év feletti gyermek vagy csökkent fizikális, érzékelési vagy mentális képességekkel rendelkező vagy tapasztalattal és megfelelő ismeretekkel nem rendelkező személyek csak abban az esetben használhatják, amennyiben az felügyelet alatt történik vagy tájékoztatást kapnak a készülék biztonságos használatáról és megértik az előfordulható veszélyeket! Ügyeljen rá, hogy gyermeke ne játsszon a készülékkel! A készülék tisztítását, gyermek csak felügyelet mellett végezheti!
- Ne irányítsa a kezelőfejet közvetlenül a szembe vagy annak közelébe!
- Visszaverődés veszély: kérjük, használat előtt távolítsa el ékszereit a kezelni kívánt felületről és azok környékéről!
- Ne használja a készüléket gyúlékony anyag közelében!
- Ne használja a készüléket párás környezetben (fürdőkádhoz vagy tusolóhoz közel)!
- Ne merítse vízbe a készüléket!

FIGYELMEZTETÉSEK

Nem megfelelő bőr és szőrtípusok

- A készülék nem alkalmas sötét bőrtónusú, afro-caribi, indiai ember számára. Lásd „Megfelelő bőrtípus” rész. A kezelés előtt minden esetben végezzen bőrtesztet!
- A készülék nem alkalmas vörös, világos szőke, ősz vagy fehér szőrszálak eltávolítására.

Elkerülendő területek

- Ne végezzen kezelést a következő területeken: tetoválásokon, állandó sminken, pattanásokon, szemölcsökön, fekete foltokon vagy anyajegyeken, sötét foltokon, bőrbetegségek esetén, tűzfoltokon, égési sérüléseken, a száj, a mellbimbók, a nemi szervek és az ánuszt területein, ekcémánál, a szempillánál, a szemöldöknél, visszéren, pikkelysömörön, herpesz esetén, nyílt seben, vagy abnormális pigmentációs területeken!

FIGYELMEZTETÉSEK

Ne használja a készüléket ha:

- Ön terhes vagy szoptat, epilepsziás, vagy ha olyan gyógyszert szed, amiről tudja, hogy növeli fényérzékenységet. Ha korábban volt már epilepsziás rohama, akkor nem javasoljuk a készülék használatát. Hétköznapi gyógyszerek is okozhatnak fényérzékenységet, így ha gyógyszert szed, érdemes megnézni a gyógyszer tájékoztatóján a fényérzékenységi figyelmeztetést, és ha bármilyen kétség merül fel, forduljon kezelőorvosához! Olyan hétköznapi gyógyszerek is tartalmazhatnak fényérzékenységet okozó összetevőket,

mint néhány vízható, antibiotikum, triciklikus antidepresszánsok és pajzsmirigyre és ízületi gyulladásra felírt gyógyszerek.

- Ne használja, ha már korábban szenvedett bőrrákban!
- NE használja, ha cukorbeteg, vesebeteg, szívbeteg vagy a pajzsmirigy problémákkal küzd!
- Ne térjen vissza ugyanarra a területre többször egy kezelés alatt!

FIGYELMEZTETÉSEK

Esetlegesen fellépő bőrreakciók:

- A legtöbb ember melegséget érez a kezelés során. Vannak, akik enyhe bőrpírt tapasztalnak. A legtöbb esetben ez 24 órán belül megszűnik, de nagyritkán előfordulhat, hogy akár 72 órán keresztül is eltart.
- Ne folytassa a kezelést, ha az alábbi mellékhatásokat tapasztalja:
 - Fájdalom a kezelt területen
 - Viszketés a kezelt területen
 - Erős bőrpír

Minden esetben nyugtassa meg, hűtse a területet– javasoljuk, hogy aloévera gélt használjon ehhez.

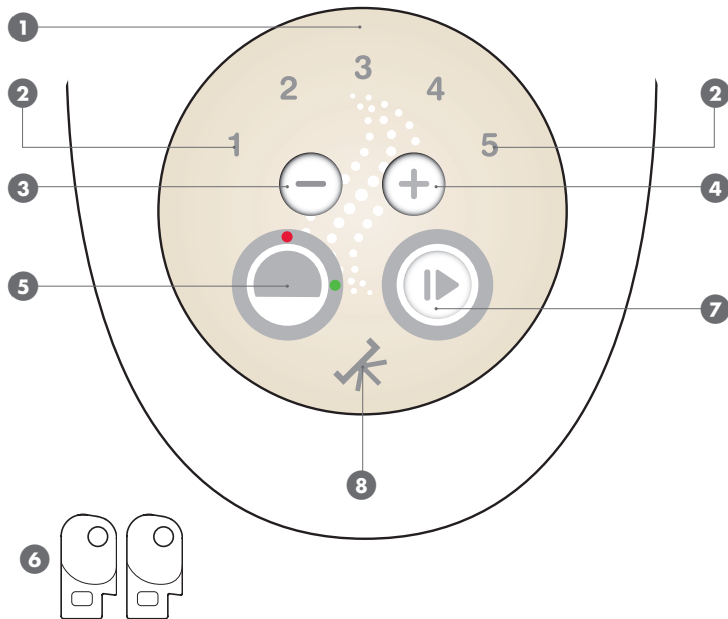
Ha a tünetek 48 óra elteltével sem enyhülnek, forduljon szakorvoshoz!

- Azonnal forduljon orvoshoz, ha a következők bármelyike is bekövetkezik:
 - Hólyagosodás vagy égés

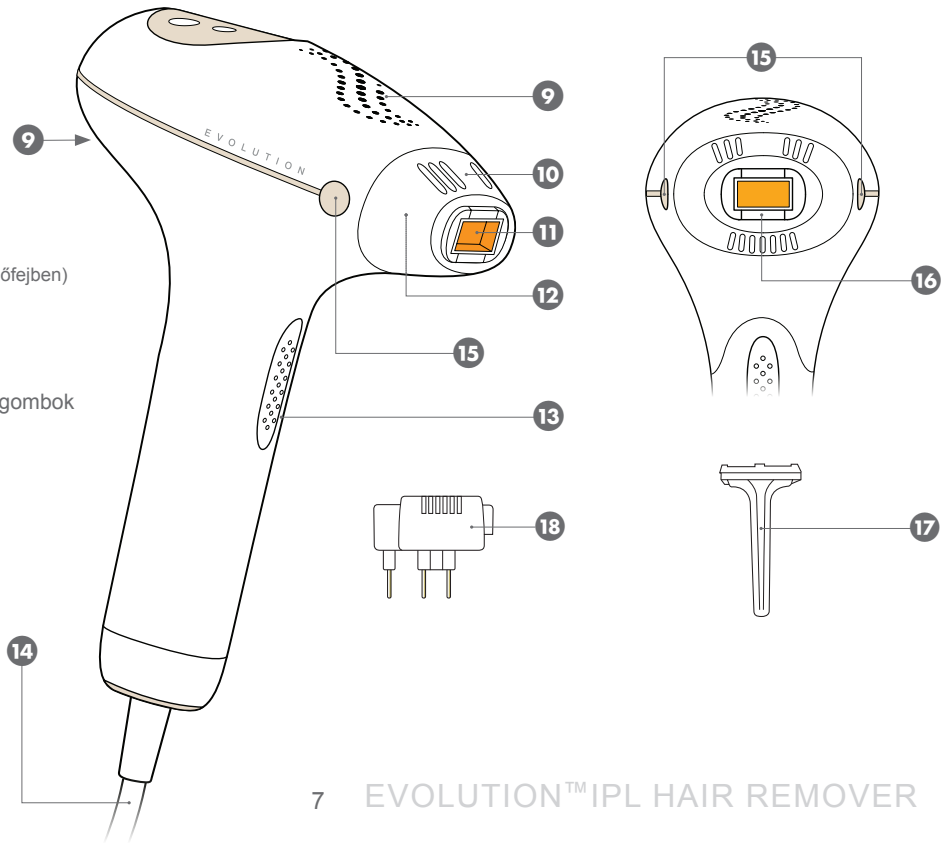
BEVEZETÉS

Az **EVOLUTION™** IPL szőrtelenítő intenzív pulzáló fény (IPL) technológiát használ, a tartós szőrcsökkentés érdekében. Helyezze a készüléket a kezelendő bőrfelületre úgy, hogy a pulzáló fény a szőrtüszőre irányuljon és szőrszálat a környező bőrterület megsértése nélkül roncsolja. A szőrtüsző károsodása a szőrszál kihullását eredményezi. Állandó szőrcsökkenés érhető el a rendszeres kezelésekkal. Az IPL nagyobb területek kezelésére is alkalmas, mint a láb, kar, hónalj, bikini vonal, hát és a mellkas, csakúgy, mint az arc egyes területeinek kezelésére.

- 1 Vezérlőpanel
- 2 Teljesítményszint jelzők (1-5)
- 3 Teljesítményszint csökkentő gomb (-)
- 4 Teljesítményszint növelő gomb (+)
- 5 Biztonsági zár
- 6 Kulcsok (2x)
(1x) hálózati kábelhez csatolva, (1x) zacszóban
- 7 Engedélyezés gomb
- 8 Jelzőfény



- 9 Szellőzőnyílás
- 10 Kezelőfej
- 11 Narancs IPL nyílás
- 12 Kezelőpatron (a kezelőfejben)
- 13 IPL kezelés gomb
- 14 Hálózati tápvezeték
- 15 Kezelőfej leválasztó gombok
- 16 Bőrérzékelők (x4)
- 17 Borotva
- 18 Pót kezelőpatron



MEGFELELŐ BŐRTÍPUS

Az EVOLUTION™ szőrtelenítő a halvány fehér színű bőrtől, az oliván át egészen a napbarnított bőr típusok kezelésére alkalmas. Ahhoz, hogy a kezelés hatékony legyen, a szőrszálak sötétebbnek kell lennie, mint a környező bőr. A legjobb eredmény, sápadt bőrön lévő sötét szőrszál esetén érhető el.

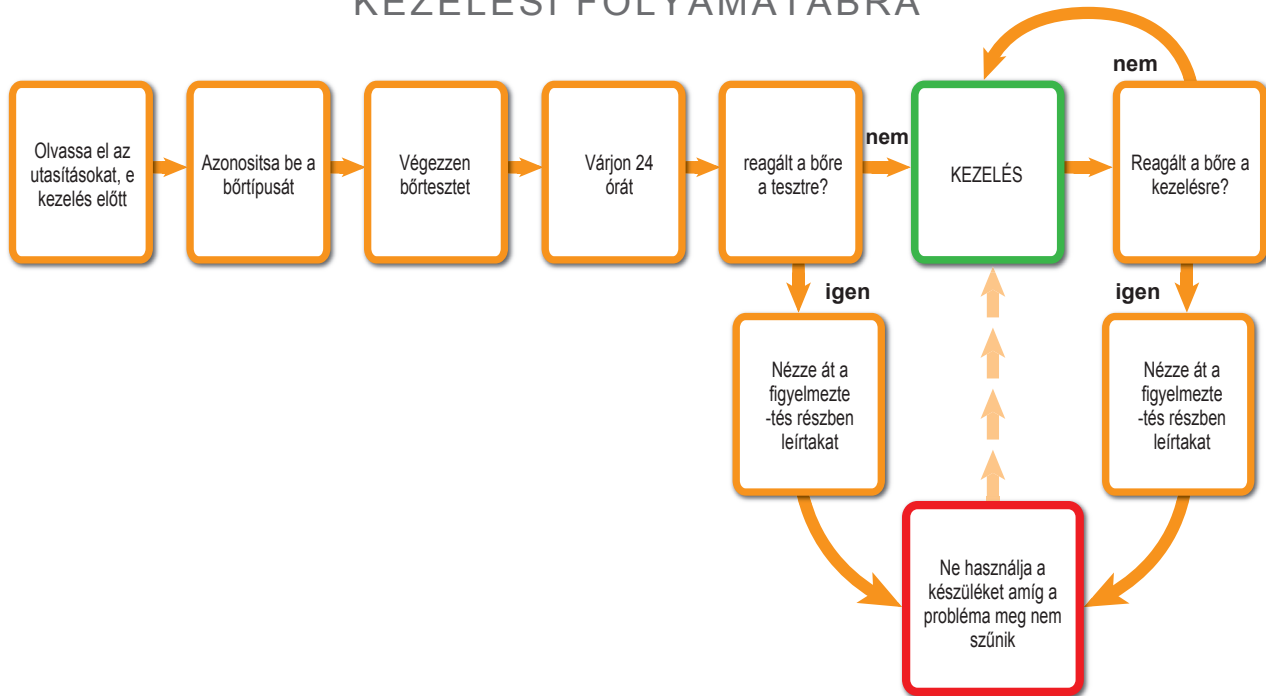
Előfordulhat, hogy a különböző területeken eltérő teljesítményszinteket kell alkalmazni. Minden területet tesztelni kell a kezeléshez használható maximális teljesítményszintre.

A bőrtípusát az alábbi és a 10. oldalon lévő táblázat alapján azonosíthatja be.

BŐRTÓNUSOK



KEZELÉSI FOLYAMATÁBRA



BŐR TESZT

24 órával a kezelés megkezdése előtt végezzen próbakezelést egy kisebb területen!

Kezeljen egy kis területe minden egyes erősségi szinten, míg el nem éri a bőrének megfelelő legfelső szintet (lásd táblázat). A + és a – gombokkal növelheti vagy csökkentheti a kezelés erősségi szintjét. Ha bármilyen kellemetlenséget észlel, akkor az egyel alacsonyabb erősségre állítsa vissza a készüléket.

A kezelés során – nem minden esetben – enyhe bőrpír jelentkezhet. Amennyiben 24 órával később, bármely tesztelt bőrfelületen bőrpírt vagy gyulladást lát, mindenképp alacsonyabb erősségi szintet válasszon a kezeléshez!

MEGJEGYZÉS: A bőr színe a különböző testrészekben eltérő lehet, így előfordulhat, hogy különböző területeken különböző erősségi szint beállítása szükséges. Minden területen meg kell találni a megfelelő erősséget.

BŐRTÍPUSOK TÁBLÁZATA

Bőrtípus	Bőrszín	Reakció napozáskor	Maximum kezelési erősség
I	Halvány fehér	Mindig leég, sosem barnul	1 2 3 4 5
II	Fehér	Mindig leég	Mind az öt fokozatot használhatják a bőrpróbától függően
III	Világos / Oliva	Néha leég	1 2 3 4 5
IV	Oliva / Napbarnított	Ritkán ég le	Használja az 1,2 és a 3 fokozatot a bőrpróbától függően
V	Sötétbarna	Nagyon ritkán ég le	Nem alkalmas IPL kezelésre
VI	Fekete	Sosem ég le	

KEZELÉS ELŐTT

Kérjük, hogy kezelés megkezdése előtt olvassa el a "Figyelmeztetések" részt!

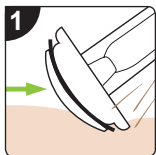
- Ne használjon semmilyen olyan szőrtelenítési módszert (gyanta, epilátor vagy csipesz), ami a szőrszálat eltávolítja a szőrtüszőből, mivel az hatástalanná teszi az IPL kezelést!
- Távolítsa el az összes ékszert a kezelt területről és annak közeléből!
- Minden esetben végezzen bőrtesztet a kezelni kívánt területen, 24 órával a tervezett kezelés előtt, és legyen tisztában maximálisteljesítmény szinttel!
- Az első kezelést mindig az 1-es teljesítményszinten kezdje és kezelésenként csak 1 fokozattal növelje!

A TELJESÍTMÉNYSZINT NÖVELÉSE

Minden alkalommal, amikor az EVOLUTION™-et használja, minden egyes teljesítményszint növelés előtt végre kell hajtani egy ellenőrzést. Ez egy biztonsági funkció, hogy megbizonyosodjon róla, hogy tisztában van a kezelés intenzitásával az adott szinten.

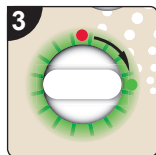
Az ellenőrzés pár másodpercet vesz igénybe, amikor a teljesítményszint megemelkedett. Ez idő alatt, a teljesítményszint kijelzők felvillannak és kialszanak.

HASZNÁLATI UTASÍTÁSOK



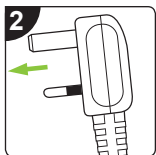
1.LÉPÉS

Borotválja le a kezelni kívánt területet. Ezzel biztosítja, hogy az energia közvetlenül a szőrtüszőbe jut és így nem a bőrfelszínen ég el a szőrszál.



3.LÉPÉS

A készülék bekapcsolásához fordítsa el a kulcsot „ON” állásba. A kapcsoló körüli fények zölden villognak.



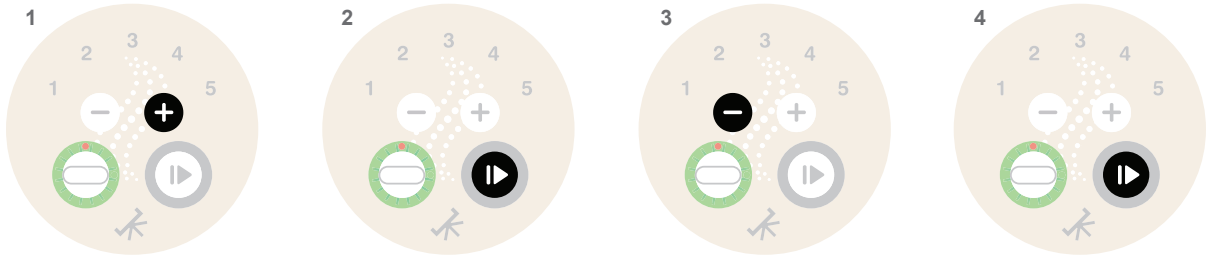
2.LÉPÉS

Csatlakoztassa a készüléket az elektromos hálózatba.

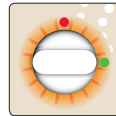
HASZNÁLATI UTASÍTÁSOK

4.LÉPÉS

A biztonsági kódsorozat megadásához nyomja le a gombokat (feketével kiemelve) a következő sorrendben:

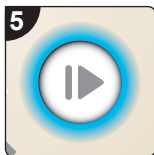


Amennyiben a kódot helyesen adta meg a villogás megszűnik és a zöld fény világít. Ezután kerül sor a biztonsági ellenőrzésre. Ez idő alatt, a teljesítményszint kijelzők felvillannak és kialszanak. Az ellenőrzés után, a legkisebb teljesítményszint jelzőfény világít és az „Enable” (engedélyezés) gomb kéken villog kiválasztásra készen.



Megjegyzés: A készülék kikapcsol, ha a kód helytelen (a kapcsoló átvált villogó zöldről villogó narancsra. Kapcsolja ki, várjon néhány másodpercet, majd kapcsolja vissza a készüléket, és adja meg újra a kódsorozatot.

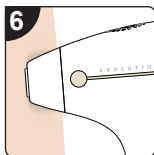
HASZNÁLATI UTASÍTÁSOK



5.LÉPÉS

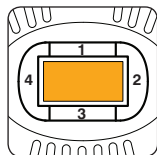
Nyomja meg az „Enable” engedélyezés gombot. Az engedélyező gomb villogása megszűnik. A narancssárga fény a kezelőfejen bekapcsol.

Megjegyzés: Minden alkalommal, amikor a teljesítményszintet változtatjuk, a folytatáshoz meg kell nyomni az engedélyezés gombot.

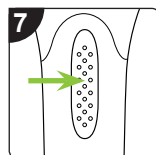


6.LÉPÉS

Helyezze a kezelőfejet a kezelni kívánt területre. Ellenőrizze, hogy mind a 4 bőrzékelő érintkezik a bőrrel (előfordulhat, hogy gyengéden rá kell nyomnia). A kék "ready" fény világít.

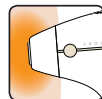


Fontos: Ellenőrizze, hogy mind a 4 bőrzékelő érintkezik a bőrrel, ellenkező esetben a villanás nem jön létre. A kezelendő terület formájának megfelelően változtassa a kezelőfej dőlésszögét és szükségszerűen a bőrhöz történő nyomást.



7.LÉPÉS

Nyomja meg a kezelés gombot a kezelőfejen. Ezzel elindítja a kezelést. Lehet, hogy enyhe felmelegedést fog érezni a kezelt területen, ami normális jelenség.

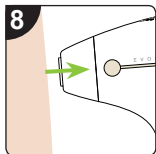


A készülék minden egyes villanás után ellenőrzést végez. Ez idő alatt, a teljesítményszint kijelzők felvillannak és kiallszanak.

HASZNÁLATI UTASÍTÁSOK

Megjegyzés:

- A kezelés alatt ne mozgassa a készüléket!
- A készülék a használat során felmelegszik, ami normális jelenség.



8. LÉPÉS

Amikor a kezelőfejet áthelyezi a következő területre, emelje el a bőr érzékelőket a bőrtől.



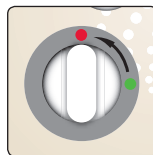
A teljesítményszint növeléséhez, a következő kezeléshez, nyomja meg a (+) gombot, és térjen vissza az 5. lépéshez.

Fontos: Ne lépje túl a bőrtípusának megfelelő maximális teljesítményszintet!

A TELJESÍTMÉNY SZINT NÖVELÉSE

Minden alkalommal, amikor a EVOLUTION™ készülékét használja, néhány villantást kell végeznie minden teljesítmény szinten, mielőtt a teljesítményt a következő szintre emeli. Ez egy biztonsági funkció annak biztosítása érdekében, hogy Ön ismeri a kezelés intenzitását minden szinten.

Minden esetben, amikor növeli a teljesítmény szintet, pár másodperces önellenzés történik. Ez idő alatt a teljesítmény szintek kijelzők felvillannak és kialszanak.



HASZNÁLAT UTÁN

Fordítsa a kulcsot az óra járásával ellentétes irányba, az OFF (ki helyzetbe) a lezáráshoz. Vegye ki a kulcsot, és tárolja a gyerekektől elzárt helyen.

HIBAÜZENETEK

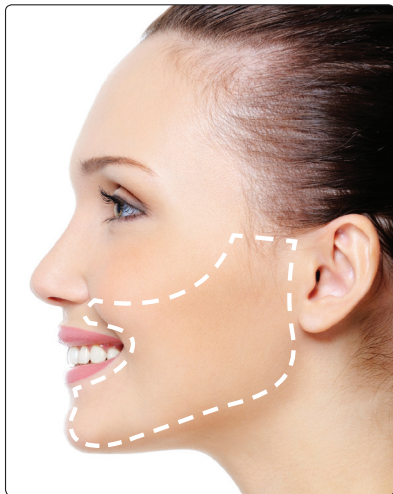
Visszajelzés	Probléma / Megoldás
 1 2 3 4 5	<p>TÚLMELEGEDÉS ELLENI VÉDELEM</p> <p>A készüléket bekapcsolva kell hagyni (a ventilátor tovább működik) lehűtve ezzel azt. A kezelést 10-15 perc múlva folytathatja.</p>
 1 2 3 4 5	<p>KEZELŐFEJ VENTILLÁTORÁNAK HIBÁJA</p> <p>Kapcsolja ki a kulcs segítségével, várjon 5 másodpercet, majd kapcsolja vissza.</p>
 1 2 3 4 5	<p>ENERGIATAKARÉKOS ÜZEMMÓD</p> <p>Kapcsolja ki a kulcs segítségével, várjon 5 másodpercet, majd kapcsolja vissza.</p>
 1 2 3 4 5	<p>MEGHIBÁSODÁS</p> <p>Kapcsolja ki a készüléket és lépjen kapcsolatba az ügyfélszolgálatl!</p>
 1 2 3 4 5 Unit appears to be in sleep mode	<p>A KEZELŐFEJ PONTATLAN CSATLAKOZTATÁSA</p> <p>Csatlakoztassa a kezelőfejet pontosan, kapcsolja ki a készüléket, várjon 5 percet majd kapcsolja be.</p>

Ha a problémák nem szűnnek meg, vagy ha a teljesítményszint jelzőlámpa folyamatosan villog, lépjen kapcsolatba az ügyfélszolgálatl!

ARCKEZELÉS

Az EVOLUTION™ IPL szőrtelenítő készülék biztonságosan használható az arcon is, az ábrán fehér pontozott vonallal határolt területeken.

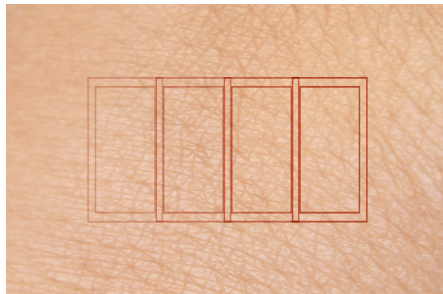
Fontos: A szem körül vagy az ajkakon nem használható.



KEZELT TERÜLETEK

A kezelendő terület mutatásához a készülékkel apró jelet kell hagyni úgy, hogy a kezelőfejet finoman rányomja a bőrre. A kezelőfej mozgatása során használja ezeket a jeleket, építsen ki egy hálószerű mintát, így biztosítva a terület teljes lefedését.

Fontos!: NE kezelje ugyanazon területet egy kezelésen belül!



Egy fehér szemceruza szintén segíthet a kezelendő felületek kijelölésében.

Fontos: NE használjon sötét szemceruzát vagy tollat a terület megjelölésére, az ugyanis reakcióba lép a kezelő villanófénnyel, és károsíthatja a bőrt.

A KEZELŐPATRON CSERÉJE

Az EVOLUTION™ IPL szőrtelenítő készülék nagy teljesítményű lámpát tartalmazó kezelőpatront foglal magába. A lámpa teljesítményét minden kezelés után ellenőrizni kell.

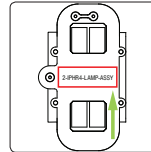


Amikor még 300 kezelés van hátra, a lámpa élettartamának mutatója sárgán világít.

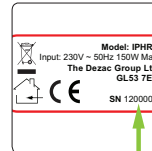


Amikor a sárga fény, villogó piros fényre vált, a lámpát ki kell cserélni.

További kezelőpatronok rendelhetők a kiegészítő űrlap használatával, vagy a Rio ügyfélszolgálati szám hívásával.

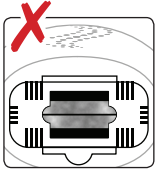


Új kezelőpatron rendelésekor, kérjük, hivatkozzon a kezelőpatron oldalán olvasható kódra.



Vagy az EVOLUTION™ IPL szőrtelenítő készülék alján látható címkén szereplő sorszámmal együtt.

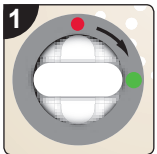
A KEZELŐPATRON CSERÉJE



Az elhasználódott patronok rontják a kezelés hatásfokát, valamint a készüléket is károsíthatják.

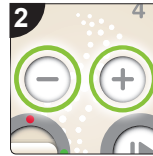


Mielőtt kicseréli a patron, győződjön meg arról, hogy a készülék legalább 5 perce ki volt kapcsolva és lehűlt.



1. LÉPÉS

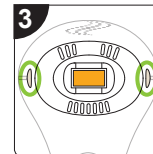
Kapcsolja be a készüléket és adja meg a biztonsági kódot.



2. LÉPÉS:

Nyomja meg és tartsa nyomva egyszerre a (-) és (+) gombokat, amíg a készülék elvégzi az önellenőrzést. Az 1. és 5. erősségi szintek világítanak.

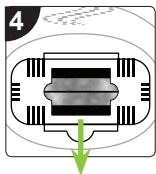
Megjegyzés: 1. és 2. lépés fontos, mert ez visszaállítja a villanószámlálót.



3. LÉPÉS:

Nyomja be a két leválasztó gombot és vegye ki a kezelőpatront. **A készülék automatikusan kikapcsol.**

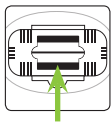
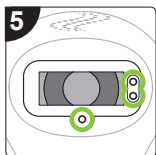
A KEZELŐPATRON CSERÉJE



4. LÉPÉS

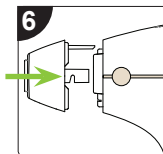
Húzza ki az elhasználódott patron.

Fontos: ne érintse meg az üveg felszínét, mert forró lehet.



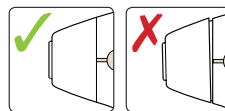
5. LÉPÉS:

Győződjön meg róla, hogy a csapszegek illeszkednek a kialakított lyukakhoz, majd nyomja a helyére az új kezelőpatront.



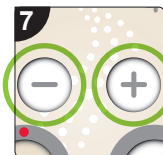
6. LÉPÉS:Ellenőrizze, hogy a kezelőfej helyesen van beállítva és óvatosan nyomja be.

A készülék automatikusan bekapcsol.



Győződjön meg róla, hogy az illesztés pontos. Amennyiben nem, a készülék sleep (alvó) üzemmódba kapcsol. Ha ez történt, csatlakoztassa

pontosan a kezelőfejet és kapcsolja ki a készüléket. Várjon 5 percet, majd kapcsolja be. (Lásd hibakódok rész)

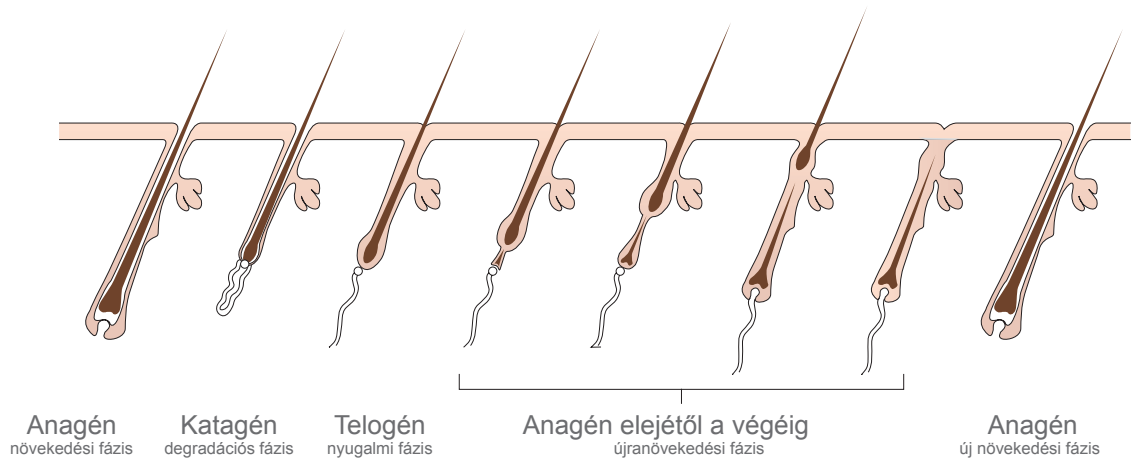


7. LÉPÉS:

Nyomja meg, és tartsa lenyomva egyszerre a (-) és (+) gombokat. A lámpamutató fénye és az 5. erősségi szint fénye kikapcsol. Az indítógomb kéken világít, és azt jelzi, hogy a berendezés készen áll a további kezelésekre.

Megjegyzés: A készülék nem kapcsol be, ha a lámpa helytelenül került behelyezésre vagy hiányzik.

A SZŐR NÖVEKEDÉSI CIKLUSA



HÁNY KEZELÉSRE VAN SZÜKSÉG?

Minden ember esetén különbözik a szőrnövekedés, az életkor, a súly, a metabolizmus, a hormonok és egyéb tényezők függvényében. Azonban minden szőrtípus három különböző növekedési fázison megy keresztül:

Aktív növekedési szakasz (Anagén fázis), degradációs szakasz (katagén fázis), amelynek során a szőr megáll a növekedésben, de még nem hullott ki, és a Pihenő szakasz (telogén fázis), amikor a szőrszál kihull, és újabb szál kezd nőni.

Az IPL kezelés az aktív szőrnövekedési szakaszban a leghatékonyabb. Minden esetben van egy adott százaléku szőrmennyiség aktív növekedési szakaszban (a tényleges százalékérték az egyik testrésztől a másikig változik). Az IPL segítségével a berendezés erős fény finom impulzusait irányítja a szőrtüszőhöz, ezzel kiiktatva a gyökeret, anélkül, hogy a környező területeket érintette volna.

Az összes szőrszál aktív szakaszban való találásához adott számú hónapra jó néhány kezelést kell betervezni (legalább hat havi időszakokban). Ezt követően egy 4-6 hetente végzett gyors kezelés biztosítja, hogy a bőr minden nap selymes maradjon.

Testrész	Tüszők sűrűsége <small>/cm²</small>	Pihenő szakasz	Pihenő szakasz időtartama	Aktív növekedés
Arc	500	68%	10 hét	30%
Karok	80	18%	5 hónap	79%
Lábak	60	18%	6 hónap	79%
Hónalj	65	28%	3 hónap	69%
Mell / Hát	70	28%	3 hónap	69%
Szemérem csont	70	25%	3 hónap	71%

KÉRDÉSEK ÉS VÁLASZOK

Hogyan készítem fel a bőrömet az IPL-es szőrtelenítő használatára?

Legyen tiszta és száraz a bőre! Az IPL technológia halvány bőrön a leghatékonyabb. A kezelés előtt NE napozzon és NE szoláriumozzon.

Hogyan készítem fel a szőrszállaimat az IPL- es szőrtelenítő használatára?

Borotválja le a kezelni kívánt területet. Minimalizálja a szőrszál hosszát, amely a fényt a gyökérhez vezeti, nehogy a bőrfelszín felett égjen meg a szőrszál.

Mely területeket kezelhetek?

A test legnagyobb részén használható az IPL-es szőrtelenítő készülék: lábon, karon, bikini vonalon, háton, mellkason. Az arc egyes területei is használhatók, de a szemek és a száj körül nem ajánlott a használata. Az arcon való használat előtt olvassa el az „Arckezelés” szakaszt.

Milyen érzés a használata?

A legtöbb ember melegeledést érez a bőrön. Enyhe, napégéshez hasonló irritációt tapasztalhat, ha túl magas fokozaton használja a készüléket, vagy nem borotválta le előtte a területet. Férfiak a kezelés alatt több kényelmetlenséget éreznek, mivel az ő

szőrük erősebb és vastagabb, mint a nőké, ám ez az érzés hamar elmúlik.

Használhatok IPL-es szőrtelenítő készüléket, ha érzékeny a bőröm?

Igen, az IPL-es szőrtelenítő gép a szőrszállal lép csak reakcióba és a körülvevő bőrt nem érinti.

Mi mutatkozik a bőrömon a kezelés után?

Általában nem jelentkezik érzékelhető változás. Halvány pír feltűnhet a kezelés területén, de ez normális esetben 24 órán belül elmúlik. A szőr környékén előfordulhat pirosodás, ez is teljesen normális. Ha bármely területen a pirosodás vagy a gyulladás 24 óra után is megmarad, az azt jelenti, hogy túl erős kezelést választott. Kérjük, tekintse meg a „Patch teszt” című szakaszt.

Nem működik a készülék?

- Győződjön meg róla, hogy a készülék be van dugva és a kulcs az „ON” állásban van.
- Ellenőrizze, hogy a kezelőfej pontosan van csatlakoztatva Amennyiben nem, a készülék sleep (alvó) üzemmódba kapcsol. Ha ez történt, csatlakoztassa pontosan a kezelőfejet és kapcsolja ki a készüléket. Várjon 5 percet, majd kapcsolja be. (Lásd hibakódok rész)

KÉRDÉSEK ÉS VÁLASZOK

Mit kell kerülni a kezelés után?

Kerülje a napozást és szoláriumozást a kezelést követő 48 órában!

Ha fedetlen bőrrel megy napra, használjon napvédőt! Szintén kerülje a dörzsölést, a hámlasztó termékek használatát. A kezelés után 48 óráig ne ússzon klóros vízben és ne szaunázzon. A klóros víz, viszkető érzést okozhat.

Milyen sűrűn használhatom az IPL-es szőrtelenítő készüléket?

A következő kezelések között eltelt idő nem kritikus fontosságú. Az egymást követő kezelések között két hét kihagyást ajánlunk, mégis van, aki minden héten szereti használni, vagy akár minden nap, az összes látható szőrszál eltávolítására, s van, aki csak havonta egyszer.

Van valamilyen kezelés utáni rutin, melyet követnem kell?

Ha szeretné, kenje be parfümentes testápolóval a kezelt területet, vagy nyugtassa a bőrt jéggel, vizes törölközővel, noha a kezelés utáni 24 órában nem ajánljuk szappan használatát a kezelt területen. 3 napig ügyeljen, hogy nagyon tisztán tartsa a kezelt területet. A hónalj esetében 2-3 napig ne használjon izzadásgátlót. 48 óráig kerülje a napozást.

Hány kezelésre lesz szükségem?

Az IPL-es szőrtelenítő kezelésnél látható eredményhez minimum hat kezelés szükséges egy minimum 6 hónapos időszak alatt. Ez egyénileg különböző lehet és függ a kezelt területtől. Sötét szőr és világos bőr esetén a leghatékonyabb az IPL-es kezelés, de mind sötét, mind világos szőrön hosszabb távú kezelést igényel a tartós eredmény. Kezdetben minden kezeléssel ritkulnak és vékonyodnak a szőrszálak. A szőrmentes bőr megtartásához ismételje meg a kezelést 4-6 hetente.

Használhatok más szőrtelenítést a kezeléseim között?

Mivel az IPL technológiához fontos, hogy a szőr gyökere a helyén legyen, kezeléseim között ne alkalmazzon gyantázást, epilálást, valamint csipeszt. A szőrszálak szőkítése szintén tilos a kezeléseim közben, mivel ez eltünteti a melanint a szőrből, s így nem lesz hatékony a kezelés. Borotva, szőrtelenítő krém és mikro-dermabráziós korong használata megengedett a kezeléseim között.

KÉRDÉSEK ÉS VÁLASZOK

Mi a különbség az IPL technológia és a lézer között?

Két nagy különbség van a lézeres és a villanófényes technológia között. Az IPL-es készülékek sokkal nagyobb felületet fednek le, mint a lézeres készülékek, így a kezelés sokkal gyorsabb. A másik nagy különbség a hullámhossz. Míg a lézeres készülékek egy speciális hullámhosszon világítanak, addig az IPL-es készülékek széles spektrumú hullámhosszokat alkalmaznak. Ez az IPL alkalmazhatóságát bizonyos bőrtípusokra korlátozza.

Milyen nagy a kezelési terület?

20mm x 10mm

Miért fontos a kezelés előtti borotválás?

Fontos, hogy a területet leborotválja a kezelés előtt, hogy a fényenergia a legnagyobb hatékonysággal hatolhasson a szőr gyökeréig. Ez megakadályozza, hogy a szőr megégjen a bőr felett, ami kellemetlen érzés lehet.

Milyen biztonsági beállításokat tartalmaz a gép?

A legfőbb biztonsági beállítás a kezelés erőssége, melyet csak kezelésként lehet egy szinttel növelni, az egyes szintről kiindulva. Ez csökkenti annak a kockázatát, hogy túl magas szinttel kezelje a bőrt. A kezelés erősségét addig tudja csökkenteni, amíg szükséges.

Más biztonsági jellemzők:

- Kulcszár
- A biztonsági kód az illetéktelen használat megelőzésére.
- Bőrzérzékelők, melyek biztosítják, hogy a gép csak akkor lépjen működésbe, ha a bőrön van a kezelőfej.
- Világos narancs fény, mely biztosítja, hogy ne működjön a gép, ha a szembe világíthat.
- Az UV-szűrő az IPL fejben, a káros UV-fény elkerülésére.
- Túlmelegedés érzékelő.

Vannak mellékhatások?

Mint minden fényenergiával működő készülék, okozhat enyhe pirosodást, valamint foltokban bőrvilágosodást. Ezek a hatások normális esetben 24 órán belül eltűnnek.

FONTOS

- HA nem használja a készüléket, annak kulcsait gyermekek elől elzárt helyen tárolja!
- A készülék használata során, nem lenne szabad kellemetlen érzéseket tapasztalnia. Előfordulhat, hogy a kezelt terület felmelegedését érzi. Amennyiben huzamosabb ideig kellemetlenséget tapasztal, lehet, hogy a kiválasztott teljesítmény szint túl magas.
- Használat közben ne takarja le a szellőzőnyílásokat!
- Ne helyezze a berendezést puha felületre, az ugyanis gátolhatja a konzol oldalán történő szellőzést!
- Ne használja a készüléket, ha alkoholt fogyasztott, nem érzi jól magát!
- Ne használja a készüléket rövid vagy mikrohullámú eszközök közelében!
- Ha a készülék rendellenesen viselkedne, lehet, hogy ezért külső elektromágneses rezgések a felelősek, mint például villanymotoros készülékek, hangszórók. Ebben az esetben távolítsa el ezeket, és indítsa újra a készüléket.
- Ne hagyja figyelmen kívül a biztonsági előírásokat!
- Ne használja a készüléket a használati utasításban leírtaktól eltérő célra!
- A készülék csak otthoni felhasználásra alkalmas. Ne használja nagyüzemi tevékenységre!

KARBANTARTÁS

- Csak az eredeti hálózati kábellel használja a készüléket!
- Használat után mindig húzza ki a készüléket az elektromos hálózathoz és gyermekek elől elzárt helyen tárolja!
- Ha a kezelőfej kábele sérült, az nem cserélhető ki. A veszély elkerülése érdekében meg kell szakítania a használatot!
- A meghibásodott elektromos vezetéket csak szakképzett szerelő cserélheti ki. A forgalmazó semmilyen felelősséget sem vállal a nem szakszerű cseréből eredő károkért, sérülésekért!
- Ne kísérelje meg a készülék szétszerelését, illetve javítását! Ha bármilyen jellegű probléma lépne fel a készülékkel, kérjük, vegye fel a kapcsolatot cégünkkel.
- Használat után a kezelőfejet törölje át nyirkos ruhával. A készüléket szintén így tisztítsa!
- Az IPL nyíláson lévő lerakódások befolyásolhatják az IPL hatékonyságát. Ha lerakódást észlel, kapcsolja KI és áramtalanítsa a készüléket. Gyolcsmentes ruhával vagy pamuttal tisztítsa meg, és győződjön meg róla, hogy a nyíláson nem maradt textilszál!

MŰSZAKI ADATOK

Készülék:

Fényforrás:	IPL (Intenzíven pulzáló szélessávú fényrendszer)
Kezelési terület:	20 mm x 10 mm
Hullámhossz:	>560
Teljesítmény:	230V AC – 50Hz, 150W

KÖRNYEZET

Hőmérséklet:

Üzemeltetési:	0 és +35 Celsius
Tárolási:	-20 és +50 Celsius

Páratartalom:

Üzemeltetési:	10% to 60% RH
Tárolási:	5% to 90% RH

HULLADÉKKEZELÉS



Az elektromos és elektronikus készülékek hulladékainak kezeléséről szóló (2002/96/EC) (Waste of Electrical and Electronic Equipment - WEEE Directive) direktíva célja, hogy a hulladékká vált elektronikai termékek újrahasznosítása a legjobb rendelkezésre álló újrafeldolozási és újrahasznosítási technológiák alkalmazásával történjen, a környezetre gyakorolt hatások minimálisra csökkentése, az esetleges veszélyes összetevők kezelése és a hulladéklerakók rohamos növekedésének elkerülése érdekében.

A termék besorolás szerint elektromos és elektronikai készüléknek számít, ezért kérjük, hogy a termék élettartamának lejártakor, azt a helyi előírásoknak megfelelően semmisítse meg! TILOS a terméket háztartási hulladékként kezelni!

ÜGYFÉLSZOLGÁLAT

Ha kérdése van, vagy nehézségeket tapasztal, kérjük, hívja a MOPA Kft. ügyfélszolgálatát: 9082 Nyúl, Széchenyi út 31.
E-mail: info@mopa.co.hu, Telefon: **+36 30 6 560 292**, Munkanapokon: **9.00-16-óraig**.

A készülék hivatalos forgalmazója a MOPA Kft. 9082 Nyúl, Széchenyi út 31. E-mail: info@mopa.co.hu